

**Анализ за динамиката на заетостта, безработицата и наетите лица в
секторите от националната икономика, за които кадри подготвя
Стопански факултет на ЮЗУ “Неофит Рилски”**

Анализирайки данните на Агенцията по заетостта и Националния Статистически Институт, обявени чрез докладите *“Наети лица и средна брутна работна заплата през четвърто тримесечие на 2023 година”* и *“Основни резултати от наблюдението на работната сила през четвърто тримесечие на 2023 година”*, можем да извадим следните по-важни изводи относно динамиката на заетостта, безработицата и наетите лица в секторите от националната икономика, за които кадри подготвя Стопански факултет на ЮЗУ “Неофит Рилски”.

- **Обобщени показатели**

Коефициентът на икономическа активност за населението на възраст 15 - 64 навършени години е 73.7%, като в сравнение с четвърто тримесечие на 2022 г. намалява с 0.8 процентни пункта.

Коефициентът на заетост за населението на възраст 15 - 64 навършени години намалява с 1.2 процентни пункта в сравнение със същото тримесечие на 2022 г. и достига 70.5%.

Коефициентът на безработица е 4.2%, или с 0.5 процентни пункта по-висок в сравнение с четвъртото тримесечие на 2022 година.

Обезкуражените лица на възраст 15 - 64 навършени години са 38.8 хил., или 3.7% от икономически неактивните лица в същата възрастова група.

- **Заетост**

През четвъртото тримесечие на 2023 г., **общият брой на заетите лица** е 2 920.6 хил., от които 1 556.5 хил. мъже и 1 364.1 хил. жени. В сравнение с четвъртото тримесечие на 2022 г. броят на заетите намалява с 2.0%, с 1.6% при мъжете и с 2.5% при жените. Относителният дял на заетите лица от населението на възраст 15 и повече навършени години е 53.1%, като при мъжете този дял е 59.6%, а при жените - 47.2%.

От всички заети 4.3% (125.3 хил.) са работодатели, 7.0% (205.3 хил.) - самостоятелно заети без наети, 88.2% (2 576.5 хил.) - наети, и 0.5% (13.5 хил.) -

неплатени семейни работници. От общия брой на наетите 1 993.7 хил. (77.4%) работят в частния сектор, а 582.8 хил. (22.6%) - в обществения. С временна работа (за определен период от време) са 69.2 хил., или 2.7% от наетите лица.

През четвърто тримесечие на 2023 г. **заетостта в отделните възрастови групи** е следната:

- **Заетите лица на възраст 15 - 64 навършени години** са 2 808.4 хил. (1 490.6 хил. мъже и 1 317.8 хил. жени), а коефициентът на заетост е 70.5% (74.0% за мъжете и 66.9% за жените).

- **Коефициентът на заетост за населението на възраст 15 - 29 навършени години** е 36.5% (41.0% за мъжете и 31.8% за жените).

- **Коефициентът на заетост за населението на възраст 20 - 64 навършени години** е 76.1%, съответно 80.1% за мъжете и 72.1% за жените. В сравнение с четвъртото тримесечие на 2022 г. този коефициент е с 0.9 пункта по-нисък.

- **Заетите лица на възраст 55 - 64 навършени години** са 618.6 хил., или 69.1% от населението в същата възрастова група (73.8% от мъжете и 64.8% от жените).

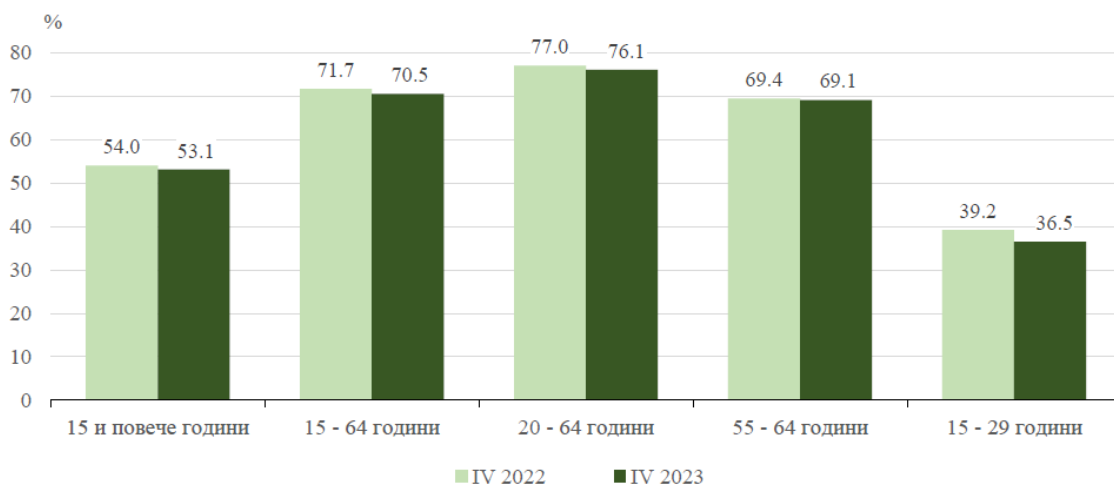
- **Безработица**

Безработните лица през четвъртото тримесечие на 2023 г. са 128.6 хил., от които 68.9 хил. (53.6%) са мъже и 59.7 хил. (46.4%) - жени. В сравнение с четвъртото тримесечие на 2022 г. броят на безработните се увеличава с 13.0 хил., или с 11.2%. Коефициентът на безработица е 4.2% (при 3.7% през четвъртото тримесечие на 2022 г.) и е един и същ при мъжете и при жените.

От всички безработни лица 14.2% са с висше образование, 52.6% - със средно, и 33.3% - с основно или по-ниско образование. Коефициентите на безработица по степени на образование са съответно 1.8% за висше образование, 4.0% за средно образование и 13.0% за основно и по-ниско образование.

От общия брой на безработните 19.3 хил., или 15.0%, търсят първа работа.

През четвърто тримесечие на 2023 г. **коефициентът на безработица за възрастовата група 15 - 29 навършени години** е 7.9% (7.4% при мъжете и 8.5% при жените). В сравнение със същото тримесечие на 2022 г. този коефициент е по-висок с 0.4 процентни пункта, което изцяло се дължи на увеличение при жените..



Фигура 1. Коефициенти на безработица по възрастови групи през четвърто тримесечие на 2022 и 2023 година

Източник: Национален Статистически Институт

Отчитайки средно месечния прираст на безработни лица в региона на Югозападна България трябва да отчетем следните факти (Таблица 1):

- **За период януари-септември 2023 г. в сравнение с януари-септември 2022 г. се наблюдава положителен прираст на безработните лица в региона.** За Благоевград той се равнява на (0,5%), за София (област) – (-0,1%) и за София (град) – (0,0%). Тези стойности за региона съвпадат с наблюдаваното за страната като цяло (0,1%), като можем да отбележим, че Благоевград регистрира по-висок прираст (регистрирани са 665 безработни лица повече в сравнение с януари-март 2022 г.). Най-висок положителен прираст на равнището на безработица при центровете в региона е регистриран в Благоевград, като в София (град) е отбелязано най-ниското равнище на безработица за страната (само 1,6% при 5,3% за страната като цяло).
- **Равнището на безработица в региона показва стойности по-високи от средните за страната.** При национално равнище на безработица от 5,3%, равнището на безработица в региона е най-високо в Благоевград – 9,8%, последвано от София (област) с 4,9%. София (град) регистрира най-ниското равнище в страната от 1,6%, приблизително три и половина пъти по-ниско от националното.
- **Въпреки регистрираните високи нива на безработица в региона за периода януари-септември 2023 г., не можем да не отбележим, че спрямо предходния период януари-септември 2022 г. се наблюдава положителен прираст.** В допълнение, прирастът на равнището на безработица за Благоевград е само 665

лица в повече спрямо предходния период (0,5%), за София (област) е (-0,1%) и София (град) е (0,0%).

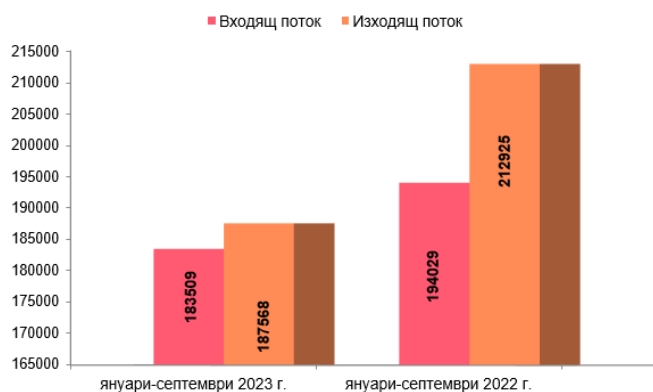
Таблица 1. Средномесечен брой на регистрираните безработни лица в дирекция "Бюро по труда" и равнище на безработица за периода януари-септември 2023 г.

Показатели	Безработни лица	Прираст спрямо януари-септември 2022 г.		Равнище на безработица*	Прираст спрямо януари-септември 2022 г.
		Брой	Процент		п.п.
За страната	149706	1674	1,1	5,3	0,1
Благоевград	12065	665	5,8	9,8	0,5
Бургас	6321	180	2,9	3,9	0,1
Варна	6447	232	3,7	3,3	0,1
Велико Търново	4628	-300	-6,1	5,4	-0,3
Видин	3983	70	1,8	14,5	0,3
Враца	6356	-302	-4,5	10,4	-0,5
Габрово	1784	85	5,0	4,2	0,2
Добрич	2789	-28	-1,0	4,6	0,0
Кърджали	4739	296	6,7	10,0	0,6
Кюстендил	3289	-106	-3,1	7,7	-0,2
Ловеч	4099	197	5,0	9,6	0,5
Монтана	5743	135	2,4	12,1	0,3
Пазарджик	7583	541	7,7	7,9	0,6
Перник	2038	-204	-9,1	4,0	-0,4
Плевен	6479	-399	-5,8	7,3	-0,4
Пловдив	11594	53	0,5	4,1	0,0
Разград	4002	123	3,2	9,7	0,3
Русе	4529	-137	-2,9	5,5	-0,2
Силистра	3786	105	2,9	10,7	0,3
Сливен	5100	69	1,4	8,2	0,1
Смолян	4200	50	1,2	10,1	0,1
София	4965	-126	-2,5	4,9	-0,1
София (столица)	10421	202	2,0	1,6	0,0

Стара Загора	5223	-346	-6,2	4,1	-0,3
Търговище	3538	257	7,8	9,2	0,7
Хасково	5532	188	3,5	6,6	0,2
Шумен	6247	323	5,5	9,9	0,5
Ямбол	2227	-148	-6,2	5,1	-0,3

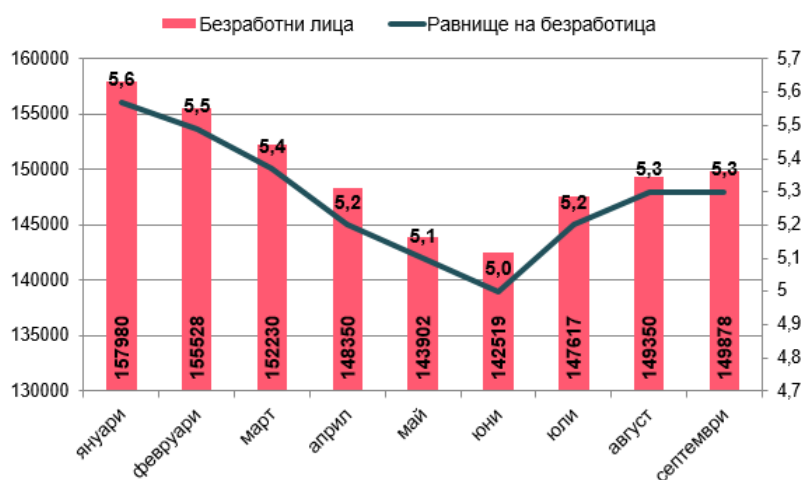
Източник: Агенция по заетостта

Статистиката на Агенция по заетостта показва, че *равнището на безработица* бележи повишаване на данните спрямо януари-септември 2022 г., а през 2023 г. се увеличава с 0,1% спрямо същия период за предходна година (Фигура 2).



Фигура 2. Входящ и изходящ поток на безработни лица през януари-септември 2023 г.

Източник: Агенция по заетостта



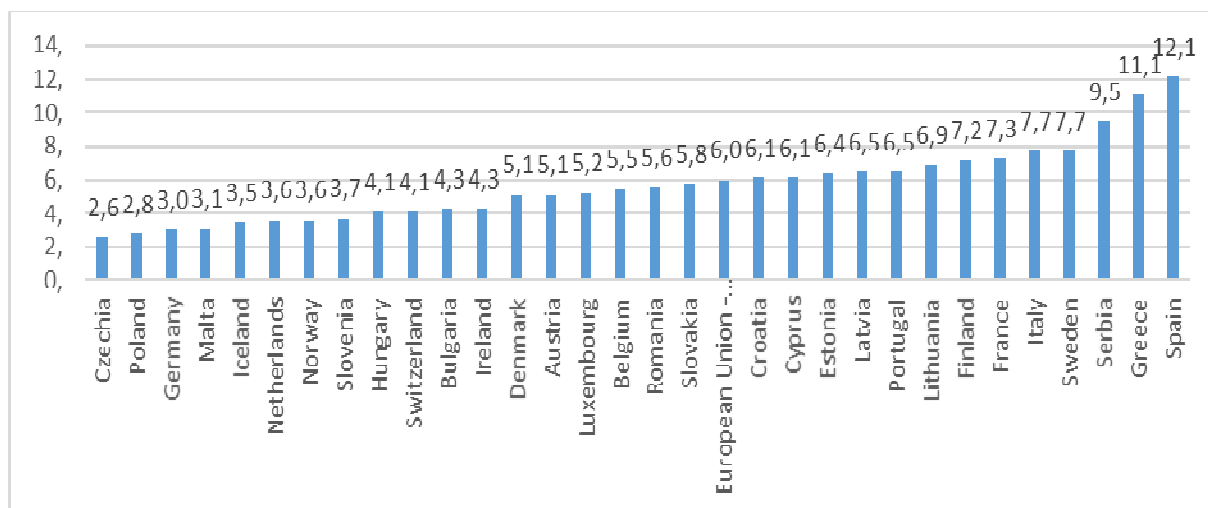
Фигура 3. Брой регистрирани безработни лица и равнище на безработица януари-септември 2023 г. (средномесечно)

Източник: Агенция по заетостта

Равнището на безработица в България за 2023 г. е по-ниско от средното за Европейския съюз – 4,3% в национален мащаб при 6,0% на общностно ниво (Фигура 4). Това наблюдение може да се определи като закономерно, сравнявайки го с регистрираното за същия период на 2022 г. – 4,2% за национално при 6,2% за общностно ниво.

По последни данни на Евростат през 2023 г. равнището на безработица в страните от **Европейския съюз (ЕС-27)** е **6,0%** (при 6,2% през 2022 г. и 7,1% през 2021 г.). В тази извадка, равнището на безработица за **България** е определено на **4,3%** (при 4,2% през 2022г. и 5,3 % през 2021 г.).

Ниското ниво на безработица на национално ниво не трябва да се разглежда в крайната му съдържателност, особено когато се акцентира върху разбивката му по региони в страната (Фигура 5). Анализирайки региона на Югозападна България трябва да отчетем, че през периода януари-септември 2023 г. най-високата безработица се регистрира за Благоевград – 9,8%, последвана от София (област) – 4,9% и София (град) – 1,6%. Освен че Благоевград регистрира най-високото ниво на безработица – 9,8%, то е чувствително по-високо от средното за страната – 5,3 %.

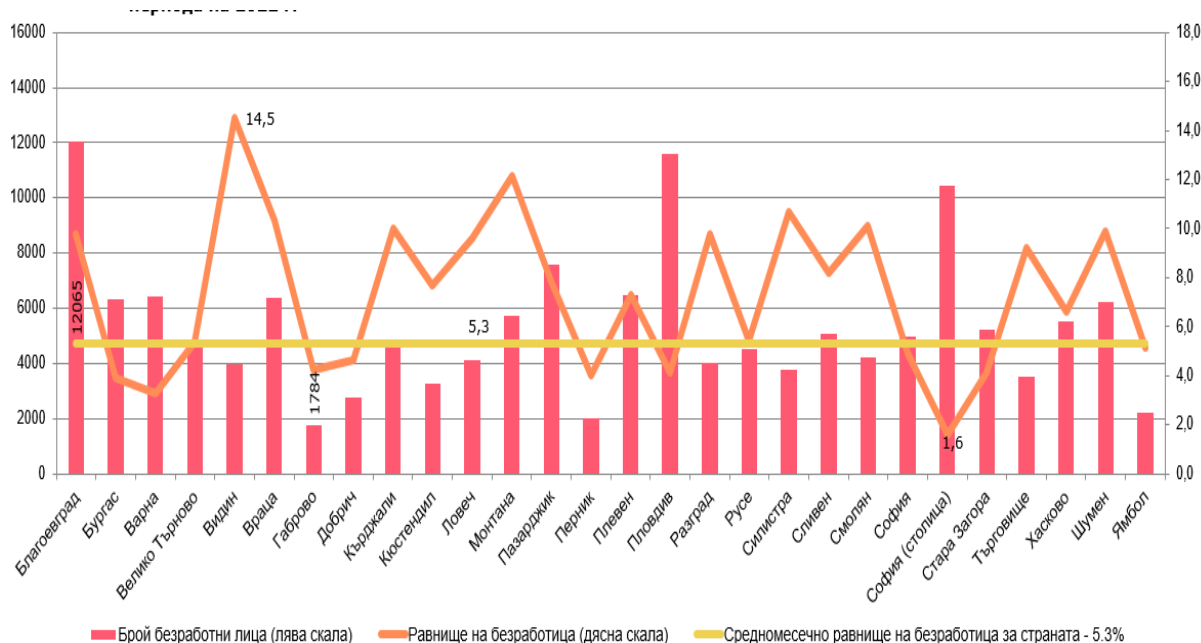


Фигура 4. Безработицата по данни на Евростат за 2023 г. на възраст между 15-74 години

Източник: Евростат

<https://ec.europa.eu/eurostat>

<https://ec.europa.eu/eurostat/databrowser/view/tesem120/default/table?lang=en&category=es.tesem>



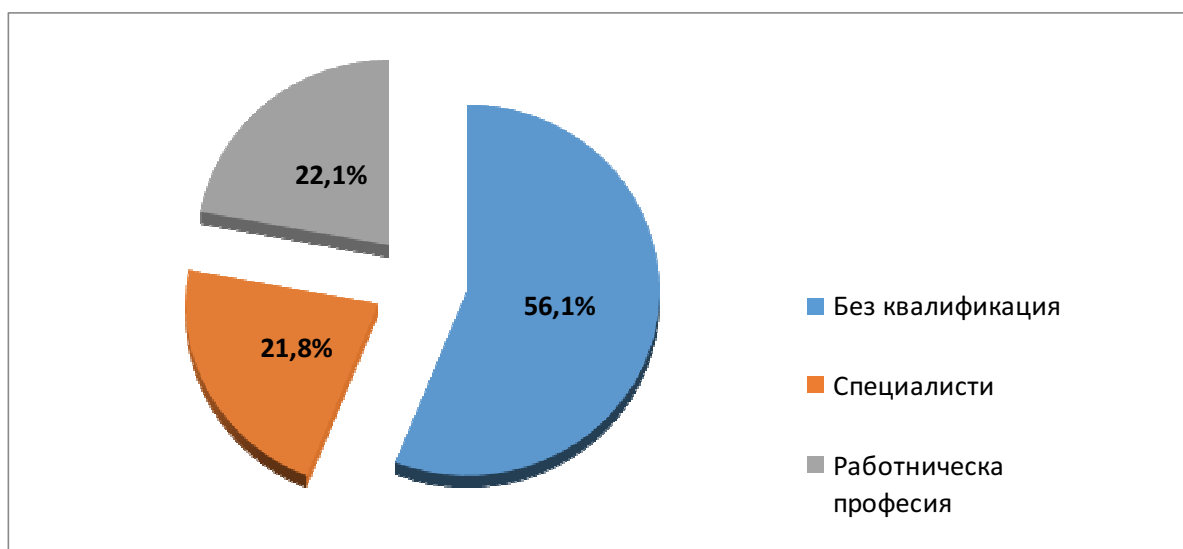
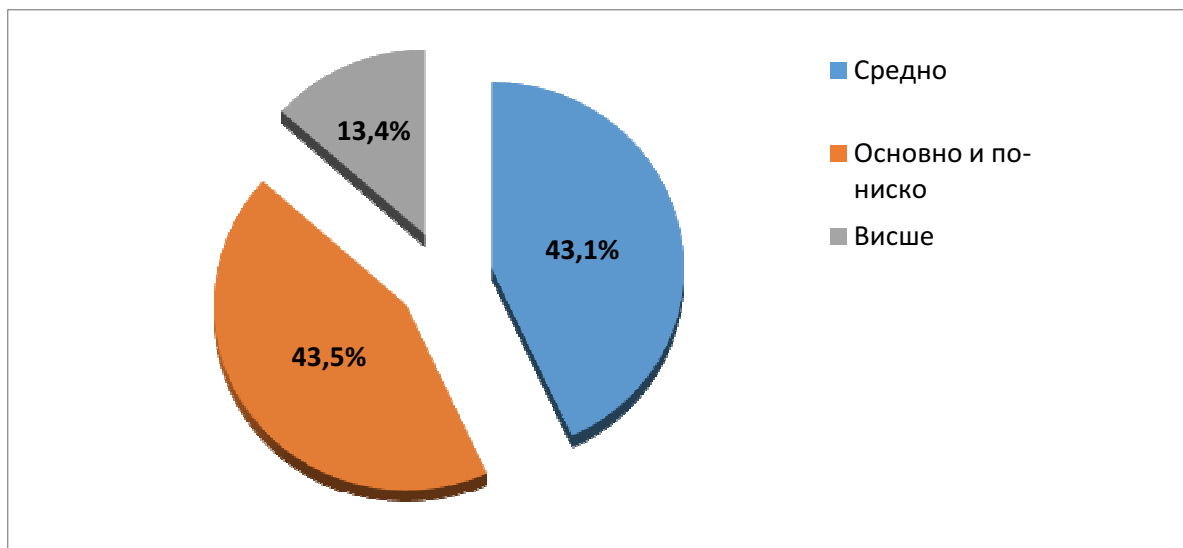
Фигура 5. Средномесечен брой на регистрираните безработни лица и равнище на безработица по области за периода януари-септември 2023 г.

Източник: Агенция по заетостта

Анализирайки данните за професионалната и образователна структура на регистрираните безработни лица през периода януари-септември на 2022 г. и 2023 г., не са открити съществени различия между съответните структури (Фигура 6).

Новорегистрираните безработни намаляват с 5,3% спрямо същият период на 2022 г., като достигат 178 582 лица. Сравнителният анализ с година по-рано отчита, че числеността им намалява с 10 075 лица.

Прави впечатление, че в структурата на новорегистрираните безработни в страната за деветмесечието на 2023 г., присъствието на лица, притежаващи висше образование, е с относително най-нисък дял (13,4%). Професионалната и образователна структура на новорегистрираните безработни се запазва почти постоянна всеки месец, като най-голям дял в структурата на новорегистрираните безработни заемат лицата без квалификация (43,5%) и тези със средно образование (43,1%). Този близо четири пъти по-висок дял на безработицата при по-ниските степени на образование показва, че и през 2023 г. наличието на висше образование е сериозна предпоставка за успешно включване на пазара на труда или погледнато от перспективата на университетите у нас **не може да твърдим**, че последните “произвеждат” безработица.



Фиг. 6. Професионална и образователна структура на новорегистрираните безработни през периода януари-декември на 2023 г.

Източник: Агенция по заетостта

Регистрирани продължително безработни лица

По данни на Агенция по заетостта, през периода януари-септември 2023 г. броят на лицата с продължителност на регистрацията над 1 г. е 32 990 лица или 22,04% от безработните. Числеността и дялът им намаляват на месечна и годишна база. Във възрастовата структурата с най-висок дял остава групата на безработните над 50 г., като през януари-септември 2023 г. той е 54,2% от всички продължително безработни лица.

Образователната и професионална структура на продължително безработните

показват преобладаващо присъствие на лица без квалификация и специалност (71,8%), както и такива с основно и по-ниско образование (65,3%).

Безработни младежи до 24 г. – Броят и дялът им нараства на месечна база, достигайки до 7 364 лица или 4,9% от всички безработни. Сравнението с година по-рано отчита прираст както в номинално, така и в дялово изражение (7,4%). В образователната структура най-съществени са дяловете на младежите със средно и основно и по-ниско образование, съответно 49,6% и 44,5%. Професионалната структура в най-голяма степен се формира от младежи без квалификация и специалност (70,3%). През януари-септември 2023 г. от регистрираните безработни до 24 г., 2,04% са продължително безработни.

IV. Наети

Спрямо края на четвърто тримесечие на 2023 г. (Таблица 2), през първо тримесечие на 2023 г. най-голямо намаление на наетите лица се наблюдава в икономическите дейности „Промисленост - общо” – с 16 088 (-3,02%), „Преработваща промисленост” – с 15 448 (-3,29%) и „Бизнес услуги (с изкл. на търговията, финансовите и застрахователни дейности)“ – с 8 114 (-1,50%). Най-голямо увеличение на наетите през четвърто тримесечие на 2023 г. в сравнение с първо тримесечие на 2023 г. се наблюдава в икономическите дейности „Хотелиерство и ресторантьорство” - с 1396 наети лица (1,53%) и „Търговия на дребно, без търговията с автомобилни горива и смазочни материали” със 776 (0,40%). Голям спад на наетите лица е отчетен при икономическите дейности „Административни и спомагателни дейности“ с 3 713 наети лица (-3,71%), „Юридически; счетоводни; консултантски; архитектурни; инженерни; рекламни и други професионални дейности“ с 2 064 наети лица (-3,03%) и „Транспорт, складиране и пощи - общо“ - с 3 546 наети лица (-2,51%).

Таблица 2. Наети лица по трудово и служебно правоотношение по икономически дейности през тримесечия на 2023 година

Икономически дейности	Тримесечия на 2023 година			
	I	II	III	IV
Промисленост - общо	532 989	526 765	520 094	516 901
Продукти за междинно потребление	157 568	156 234	153 446	151 729
Енергийни продукти	54 672	54 371	54 279	54 018
Инвестиционни продукти	113 259	112 098	111 715	112 216
Потребителски дълготрайни продукти	28 369	27 456	26 877	26 017

Потребителски недълготрайни продукти	179 121	176 606	173 777	172 921
Добивна промишленост	18 924	18 827	18 753	18 617
Преработваща промишленост	469 445	463 475	456 888	453 997
Производство и разпределение на електрическа и топлинна енергия и газ	29 068	28 911	28 898	28 752
Събиране, пречистване и доставяне на води	15 552	15 552	15 555	15 535
Строителство	126 092	125 565	124 498	125 114
Търговия; ремонт на автомобили и мотоциклети	384 742	387 209	383 750	384 087
Търговия на едро и дребно с автомобили и мотоциклети, техническо обслужване и ремонт	34 284	34 441	34 338	34 415
Търговия на едро, без търговията с автомобили и мотоциклети	142 741	143 128	141 367	141 601
Търговия на дребно, без търговията с автомобили и мотоциклети	207 717	209 640	208 045	208 071
Търговия на дребно, без търговията с автомобилни горива и смазочни материали	193 912	195 608	194 206	194 688
Бизнес услуги (с изкл. на търговията, финансовите и застрахователни дейности)	539 389	564 934	541 478	531 275
Транспорт, складиране и пощи - общо	141 110	140 954	139 313	137 564
Хотелиерство и ресторантьорство	91 026	117 905	98 789	92 422
Създаване и разпространение на информация и творчески продукти; Далекосъобщения - общо	119 015	118 281	118 401	118 638
Операции с недвижими имоти	20 073	20 434	20 449	20 263
Юридически; счетоводни; консултантски; архитектурни; инженерни; рекламни и други професионални дейности	68 045	67 500	66 937	65 981
Административни и спомагателни дейности	100 120	99 860	97 589	96 407

Източник: Национален статистически институт

Профилът на заявените от работодателите работни места в периода януари-септември на 2022 г. и на 2023 г. (Фигура 7) дава възможност за анализ на търсенето на специалисти в предлаганите за обучение специалности в Стопански факултет на ЮЗУ “Неофит Рилски”. Търсенето на специалисти в сферата на Административните дейности е на шесто място и има намаляване на предлаганите работни места (-3 447), същата тенденция се забелязва, „Финансови и застрахователни дейности“ – 13-то място (-871), „Хуманно здравеопазване и социална работа” – 10-то място има нарастване на предлаганите работни места (715). Другите сфери, в които факултетът подготвя кадри, регистрират следното търсене, отчита се намаление на предлаганите работни места в сравнение с деветмесечие на 2023 г. спрямо същото деветмесечие на 2022 г., „Държавно управление“ – 5-то място (-3 701) и съответно „Хотелиерство и ресторантьорство“ - 2-ро място (-3 812).



Фигура 7. Заявени свободни работни места на първичен пазар на труда по икономически дейности през януари-септември на 2022 г. и 2023 г

Източник: Агенция по заетостта

Данните за постъпилите на работа през деветмесечие на 2022 г. и 2023 г. са представени в Таблица 3.

Таблица 3. Характеристики на започналите работа през януари-септември на 2023 г.

	2023 г.	2022 г.	разлика
Жени	68 951	76 187	-7 236
Без квалификация	52 872	58 721	-5 849
Над 50 г.	38 723	44 455	-5 732
Специалисти	36 729	39 265	-2 536
Работническа професия	28 531	32 920	-4 389
С висше образование	23 838	24 965	-1 127
Младежи до 29 г.	21 842	22 428	-586
Продължително безработни лица	10 261	14 756	-4 495
Хора с увреждания	4 318	5 828	-1 510
Регистрирани заети лица започнали работа чрез БТ	1659	1018	641
Регистрирани пенсионери започнали работа чрез БТ	455	684	-229
Регистрирани учащи се започнали работа чрез БТ	455	238	217

Източник: Агенция по заетостта

Анализът на постъпилите на работа през януари-септември на 2023 г. (Таблица 3) показва, че е наличен спад спрямо регистрираното през същия период на 2022 г. – от 130 906 души през 2022 г. на 118 132 през 2023 г. Този факт би могъл да бъде интерпретиран на фона на увеличаващите се кризи в страната, което води до нестабилна икономическа среда в сравнение с предходната 2022 година. Контекст подкрепен и от данните за увеличаването през 2023 г, на продължително безработните (4 495 лица). Регистрираният спад на постъпилите на работа е наличен и по отношение на тези с висше образование – от 24 965 лица през 2022 г. на 23 838 през 2023 г. Това намаление на постъпилите на работа е ниско за разглеждания период в сравнение с другите относителни групи:

- С работническа професия – от 32 920 на 28 531 лица (-4 389);
- Специалисти – от 39 265 на 36 729 лица (-2 536);
- Без квалификация – от 58 721 на 52 872 лица (-5 849).

05.04.2024 г.

Изготвили: 1.

гр. Благоевград

2.

/гл. ас. д-р Миглена Тренчева/