

**Анализ за динамиката на заетостта, безработицата и наетите лица в  
секторите от националната икономика, за които кадри подготвя  
Стопански факултет на ЮЗУ “Неофит Рилски”**

Анализирайки данните на Агенцията по заетостта и Националния Статистически Институт, обявени чрез докладите *“Наети лица и средна брутна работна заплата през първо тримесечие на 2023 година”* и *“Основни резултати от наблюдението на работната сила през първо тримесечие на 2023 година”*, можем да извадим следните по-важни изводи относно динамиката на заетостта, безработицата и наетите лица в секторите от националната икономика, за които кадри подготвя Стопански факултет на ЮЗУ “Неофит Рилски”.

- **Обобщени показатели**

*Коефициентът на икономическа активност за населението на възраст 15 - 64 навършени години* е 73.7%, като в сравнение с първото тримесечие на 2022 г. се увеличава с 1.4 процентни пункта.

*Коефициентът на заетост за населението на възраст 15 - 64 навършени години* нараства с 1.6 процентни пункта в сравнение със същото тримесечие на 2022 г. и достига 70.4%.

*Коефициентът на безработица* е 4.4%, или с 0.4 процентни пункта по-нисък в сравнение с първото тримесечие на 2022 година.

*Обезкуражените лица на възраст 15 - 64 навършени години* са 43.6 хил., или 4.1% от икономически неактивните лица в същата възрастова група.

- **Заетост**

През първото тримесечие на 2023 г. **общият брой на заетите лица** е 2 928.0 хил., от които 1 545.5 хил. мъже и 1 382.5 хил. жени. В сравнение с първото тримесечие на 2022 г. броят на заетите лица се е увеличил с 2.1%. Относителният дял на заетите лица от населението на възраст 15 и повече навършени години е 53.1%, като при мъжете този дял е 59.1%, а при жените - 47.8%.

От всички заети 4.0% (116.1 хил.) са работодатели, 7.0% (205.1 хил.) - самостоятелно заети лица без наети, 88.5% (2 590.3 хил.) - наети лица, и 0.6% (16.5

хил.) - неплатени семейни работници. От общия брой на наетите лица 1 992.3 хил. (76.9%) работят в частния сектор, а 598.0 хил. (23.1%) - в обществения. С временна работа (за определен период от време) са 67.6 хил., или 2.6% от наетите лица.

През първото тримесечие на 2023 г. *заетостта в отделните възрастови групи* е следната:

- *Заетите лица на възраст 15 - 64 навършени години* и са 2 819.9 хиляди. Коефициентът на заетост за населението в същата възрастова група е 70.4% (73.5% за мъжете и 67.3% за жените).

- *Коефициентът на заетост за населението на възраст 15 - 29 навършени години* е 37.8% (40.6% за мъжете и 34.9% за жените).

- *Коефициентът на заетост за населението на възраст 20 - 64 навършени години* е 75.9%, съответно 79.4% за мъжете и 72.4% за жените. В сравнение с първото тримесечие на 2022 г. този коефициент се увеличава с 2.0 процентни пункта, с 1.8 процентни пункта при мъжете и 2.3 процентни пункта при жените.

- *Заетите лица на възраст 55 - 64 навършени години* са 620.3 хил., или 69.2% от населението в същата възрастова група (74.3% от мъжете и 64.4% от жените).

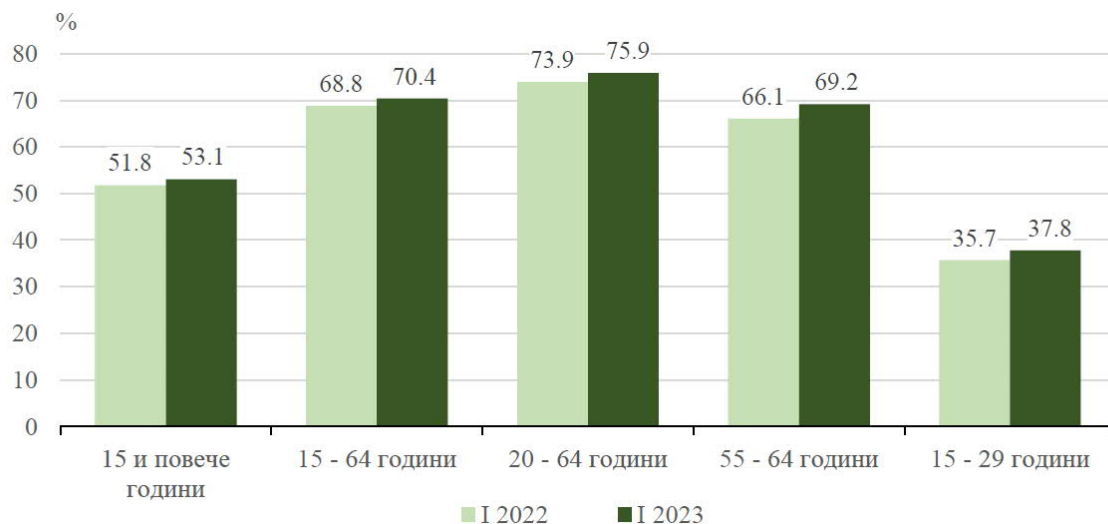
#### • *Безработица*

Безработните лица през първото тримесечие на 2023 г. са 134.9 хил., от които 72.8 хил. (54.0%) са мъже и 62.1 хил. (46.0%) - жени. В сравнение с първото тримесечие на 2022 г. броят на безработните лица намалява с 8.7 хил., или с 6.1%. За същия период коефициентът на безработица намалява с 0.4 процентни пункта и достига 4.4%, съответно 4.5% за мъжете и 4.3% за жените.

От всички безработни лица 12.4% са с висше, 57.7% - със средно, и 30.0% - с основно или по-ниско образование. Коефициентите на безработица по степени на образование са съответно 1.6% за висше, 4.5% за средно и 13.3% за основно и по-ниско образование.

От общия брой на безработните лица 19.3 хил., или 14.3%, търсят първа работа.

През първото тримесечие на 2023 г. **коефициентът на безработица за възрастовата група 15 - 29 навършени години** е 7.1% (8.1% при мъжете и 5.8% при жените). В сравнение със същото тримесечие на 2022 г. този коефициент е по-нисък с 1.1 процентни пункта, което изцяло се дължи на намалението му при жените - с 2.6 процентни пункта.



**Фигура 1. Коефициенти на безработица по възрастови групи през първото тримесечие на 2022 и 2023 година**

*Източник: Национален Статистически Институт*

Отчитайки средно месечния прираст на безработни лица в региона на Югозападна България трябва да отчетем следните факти (Таблица 1):

- **За период януари-март 2023 г. в сравнение с януари-март 2022 г. се наблюдава положителен прираст на безработните лица в региона.** За Благоевград той се равнява на (0,2%), за София (област) – (-0,3%) и за София (град) – (0,0%). Тези стойности за региона са в обратна пропорционална зависимост с наблюдаваното за страната като цяло (-0,1%), като можем да отбележим, че Благоевград регистрира висок прираст (регистрирани са 300 безработни лица повече в сравнение с януари-март 2022 г.). Най-висок положителен прираст на равнището на безработица при центровете в региона е регистриран в Благоевград, като в София (град) е отбелязано най-ниското равнище на безработица за страната (само 1,5% при 5,5% за страната като цяло).
- **Равнището на безработица в региона показва стойности по-високи от средните за страната.** При национално равнище на безработица от 5,5%, равнището на безработица в региона е най-високо в Благоевград – 10,0%, последвано от София (област) с 4,8%. София (град) регистрира най-ниското равнище в страната от 1,5%, приблизително три и половина пъти по-ниско от националното.
- **Въпреки регистрираните високи нива на безработица в региона за периода януари-март 2023 г., не можем да не отбележим, че спрямо предходния период януари-март 2022 г. се наблюдава положителен прираст.** В допълнение,

прирастът на равнището на безработица за Благоевград е само 300 лица в повече спрямо предходния период (0,2%), за София (област) е (-0,3%) и София (град) е (0,0%).

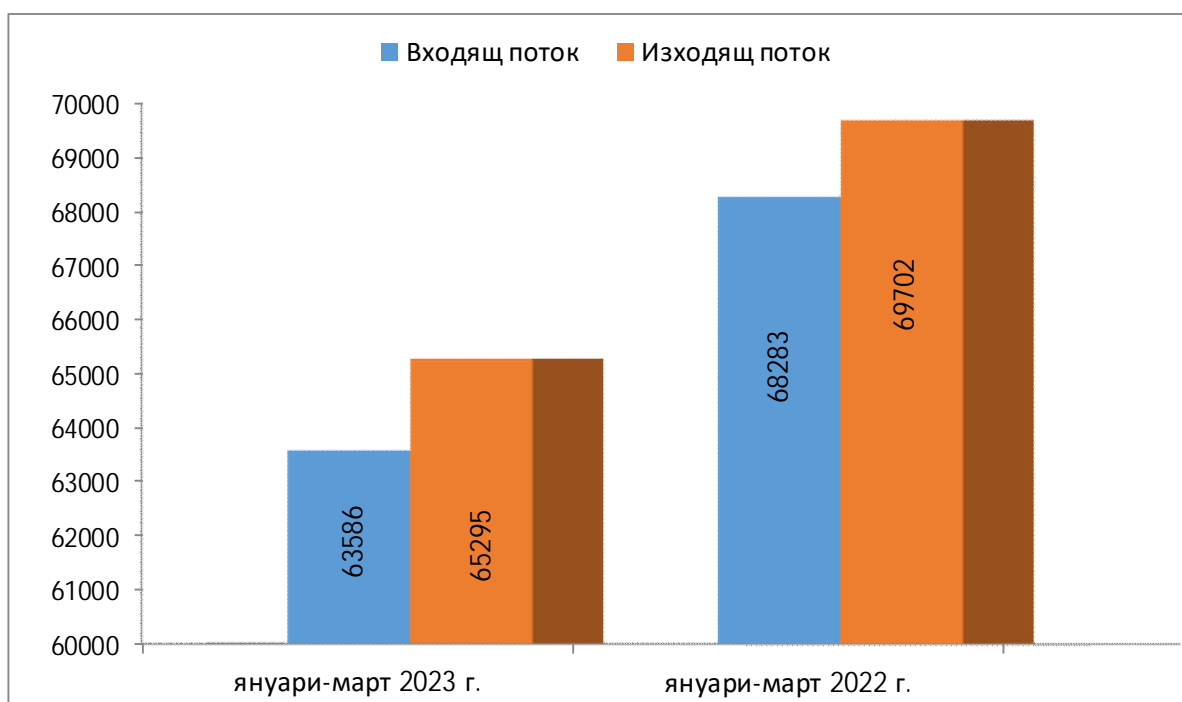
**Таблица 1. Средномесечен брой на регистрираните безработни лица в дирекция "Бюро по труда" и равнище на безработица за периода януари-март 2023 г.**

Показатели	Безработни лица	Прираст спрямо януари-март 2022 г.		Равнище на безработица*	Прираст спрямо януари-март 2022 г.
		Брой	Процент		п.п.
<b>За страната</b>	155246	-4118	-2,6	5,5	-0,1
Благоевград	12355	300	2,5	10,0	0,2
Бургас	8065	522	6,9	5,0	0,3
Варна	7370	195	2,7	3,7	0,1
Велико Търново	4952	-581	-10,5	5,8	-0,7
Видин	4002	-294	-6,8	14,6	-1,1
Враца	6504	-609	-8,6	10,6	-1,0
Габрово	1772	39	2,3	4,2	0,1
Добрич	3458	-88	-2,5	5,7	-0,1
Кърджали	4881	293	6,4	10,3	0,6
Кюстендил	3286	-346	-9,5	7,7	-0,8
Ловеч	4095	-40	-1,0	9,6	-0,1
Монтана	5775	-276	-4,6	12,2	-0,6
Пазарджик	7692	105	1,4	8,0	0,1
Перник	2057	-383	-15,7	4,1	-0,8
Плевен	6823	-668	-8,9	7,7	-0,8
Пловдив	11349	-564	-4,7	4,0	-0,2
Разград	4178	-53	-1,3	10,2	-0,1
Русе	4665	-345	-6,9	5,6	-0,4
Силистра	4062	-51	-1,2	11,4	-0,1
Сливен	5164	-267	-4,9	8,3	-0,4
Смолян	4465	-38	-0,8	10,8	-0,1
София	4814	-338	-6,6	4,8	-0,3

София (столица)	10188	40	0,4	1,5	0,0
Стара Загора	5168	-665	-11,4	4,1	-0,5
Търговище	3829	175	4,8	10,0	0,5
Хасково	5560	-37	-0,7	6,7	0,0
Шумен	6357	111	1,8	10,1	0,2
Ямбол	2360	-253	-9,7	5,4	-0,6

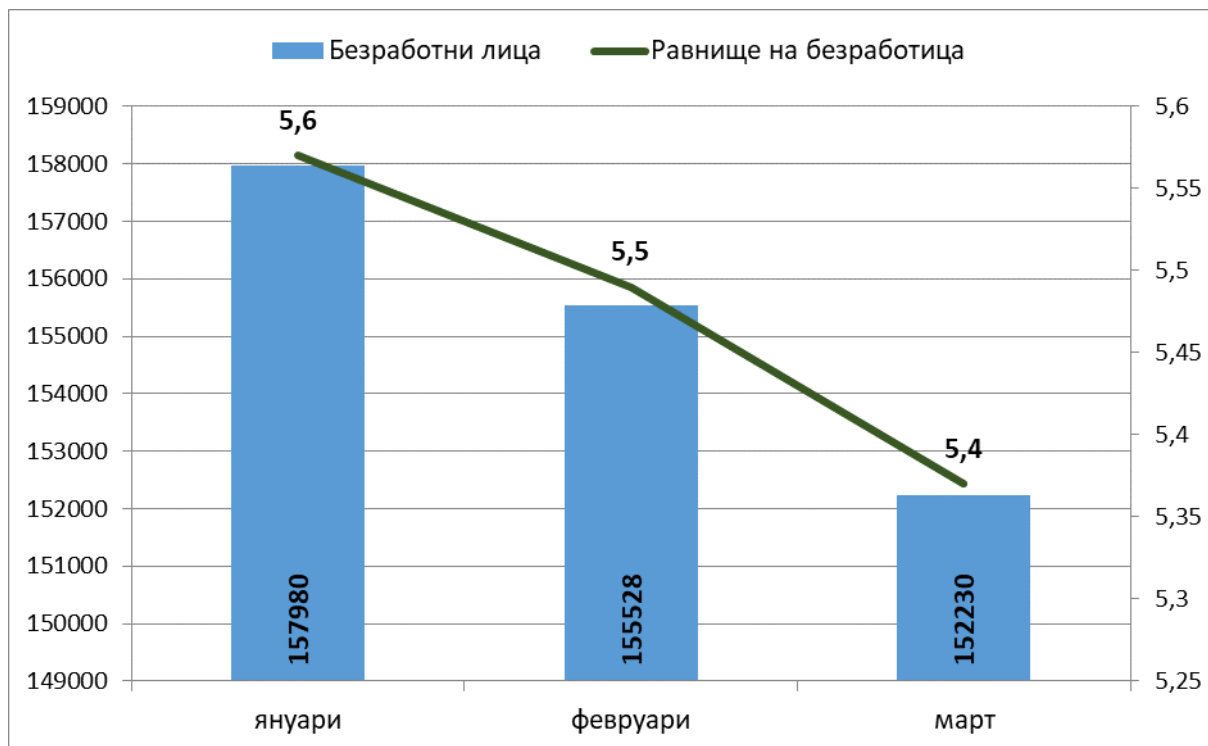
*Източник: Агенция по заетостта*

Статистиката на Агенция по заетостта показва, че *равнището на безработица бележи спад на данните спрямо януари-март 2022 г. а през 2023 г. се намалява с -0,1% спрямо същия период за предходна година* (Фигура 2).



**Фигура 2. Входящ и изходящ поток на безработни лица през януари-март 2023 г.**

*Източник: Агенция по заетостта*



**Фигура 3. Брой регистрирани безработни лица и равнище на безработица януари-март 2023 г. (средномесечно)**

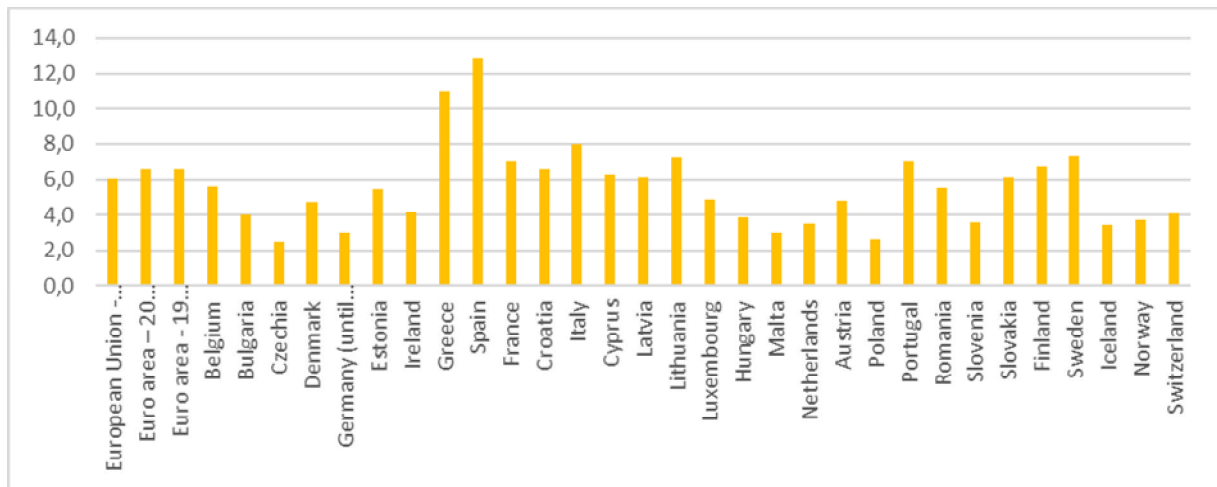
*Източник: Агенция по заетостта*

Равнището на безработица в България за първо тримесечие на 2023 г. е по-ниско от средното за Европейския съюз – 4,0% в национален мащаб при 6,0% на общностно ниво (Фигура 4). Това наблюдение може да се определи като закономерно, сравнявайки го с регистрираното за същия период на 2022 г. – 4,4% за национално при 6,9% за общностно ниво.

По последни данни на Евростат през първо тримесечие 2023 г. равнището на безработица в страните от **Европейския съюз (ЕС-27)** е **6,0%** (при 6,1% през трето тримесечие 2022 г. и 6,1% през четвърто тримесечие 2022 г.). В тази извадка, равнището на безработица за **България** е определено на **4,0%** (при 4,1% през трето тримесечие 2022г. и 4,0 % през четвърто тримесечие 2022 г.).

Ниското ниво на безработица на национално ниво не трябва да се разглежда в крайната му съдържателност, особено когато се акцентира върху разбивката му по региони в страната (Фигура 5). Анализирайки региона на Югозападна България трябва да отчетем, че най-високата безработица се регистрира за Благоевград – 10,0%, последвана от София (област) – 4,8% и София (град) – 1,5%. Освен че Благоевград

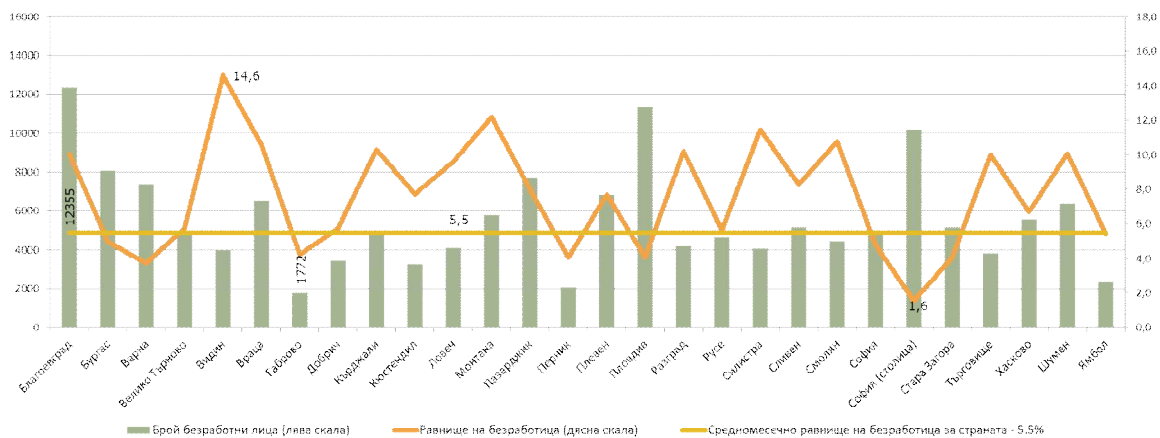
регистрира най-високото ниво на безработица, то е чувствително по-високо от средното за страната – 10,0% при равнище за страната - 5,5 %.



**Фигура 4. Безработицата по данни на Евростат през първо тримесечие на 2023 г. на възраст 15-74 години**

Източник: Евростат

<https://ec.europa.eu/eurostat>



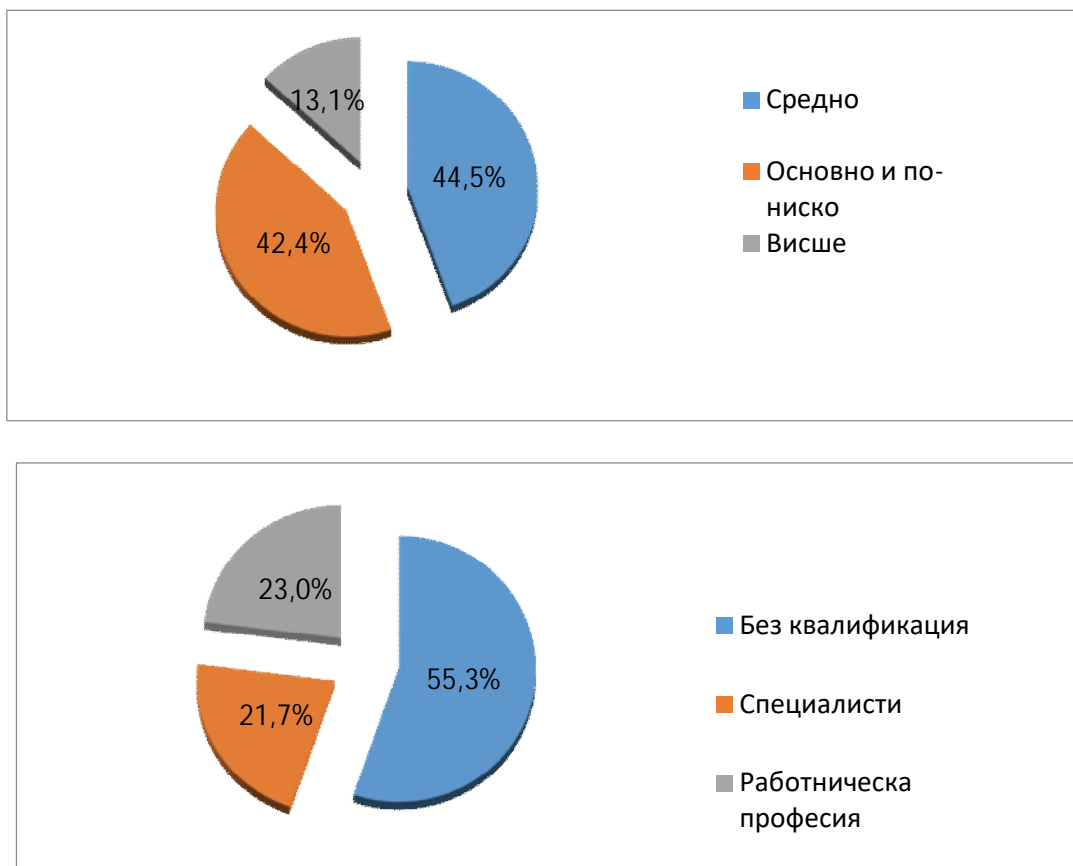
**Фигура 5. Средномесечен брой на регистрираните безработни лица и равнище на безработица по области**

Източник: Агенция по заетостта

Анализирайки данните за професионалната и образователна структура на регистрираните безработни лица през първо тримесечие на 2022 г. и 2023 г., не са открити съществени различия между съответните структури (Фигура 6).

Новорегистрираните безработни намаляват с 6,8% спрямо същият период на 2022 г., като достигат 62 042 лица. Сравнителният анализ с година по-рано отчита, че числеността им намалява с 4 504 лица.

Прави впечатление, че в структурата на новорегистрираните безработни в страната за първо тримесечие на 2023 г., присъствието на лица, притежаващи висше образование, е с относително най-нисък дял (13,1%). Професионалната и образователна структура на новорегистрираните безработни се запазва почти постоянна всеки месец, като най-голям дял в структурата на новорегистрираните безработни заемат лицата със средно образование (44,5%) и тези без квалификация (42,4%). Този близо четири пъти по-висок дял на безработицата при по-ниските степени на образование показва, че и през 2023 г. наличието на висше образование е сериозна предпоставка за успешно включване на пазара на труда или погледнато от перспективата на университетите у нас *не може да твърдим*, че последните “произвеждат” безработица.



**Фиг. 6. Професионална и образователна структура на новорегистрираните безработни през първо тримесечие на 2023 г.**

*Източник: Агенция по заетостта*

### ***Регистрирани продължително безработни лица***

По данни на Агенция по заетостта, през януари-март 2023 г. броят на лицата с



продължителност на регистрация над 1 г. е 34 765 лица или 22,4% от безработните. Числеността и дялът им намаляват на месечна и годишна база. Във възрастовата структурата с най-висок дял остава групата на безработните над 50 г., като през януари-март 2023 г. той е 52,9% от всички продължително безработни лица.

Образователната и професионална структура на продължително безработните показват преобладаващо присъствие на лица без квалификация и специалност (71,6%), както и такива с основно и по-ниско образование (65,3%).

Безработни младежи до 24 г. – Броят и дялът им нараства на месечна база, достигайки до 7 604 лица или 4,9% от всички безработни. Сравнението с година по-рано отчита прираст както в номинално, така и в дялово изражение (7,2%). В образователната структура най-съществени са дяловете на младежите със средно и основно и по-ниско образование, съответно 51,9% и 42.6%. Професионалната структура в най-голяма степен се формира от младежи без квалификация и специалност (69,1%). През януари-март 2022 г. от регистрираните безработни до 24 г., 4,5% са продължително безработни.

#### **IV. Наети**

Спрямо края на четвърто тримесечие на 2022 г. (Таблица 2), през първо тримесечие на 2022 г. най-голямо намаление на наетите лица се наблюдава в икономическите дейности „Промисленост - общо” – с 8 993 (-1.71%), „Преработваща промисленост” – с 7 927 (-1.71%) и „Строителство“ – с 4 216 (-3,49%). Най-голямо увеличение на наетите през четвърто тримесечие на 2022 г. в сравнение с първо тримесечие на 2022 г. се наблюдава в икономическите дейности „Създаване и разпространение на информация и творчески продукти; Далекосъобщения - общо ” с 3505 (3,04%) и „Хотелиерство и ресторантьорство” - с 1 833 наети лица (2,11%). Голям спад на наетите лица е отчетен при икономическите дейности „Административни и спомагателни дейности“ с 4 827 наети лица (-4,84%) и „Транспорт, складиране и пощи - общо“ - с 3 637 наети лица (-2,64%).

**Таблица 2. Наети лица по трудово и служебно правоотношение по икономически дейности през тримесечия на 2022 година**

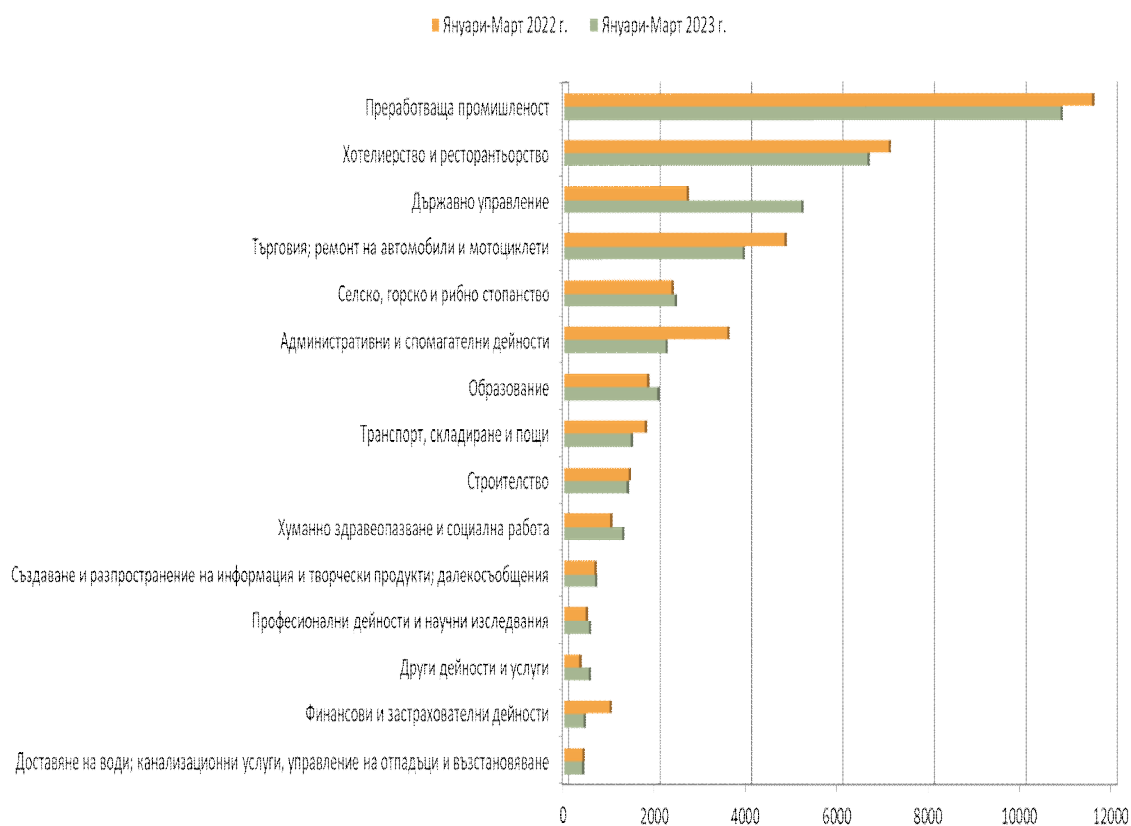
Икономически дейности	Тримесечия на 2022 година			
	I	II	III	IV
Промисленост - общо	536 340	534 420	529 400	527 347

Продукти за междинно потребление	159 674	160 036	158 002	157 170
Енергийни продукти	54 967	54 748	54 275	54 076
Инвестиционни продукти	106 474	107 101	107 215	107 665
Потребителски дълготрайни продукти	29 354	28 855	28 633	28 385
Потребителски недълготрайни продукти	185 871	183 680	181 275	180 051
<b>Добивна промишленост</b>	19 098	19 053	19 155	18 881
<b>Преработваща промишленост</b>	472 273	470 541	465 930	464 346
<b>Производство и разпределение на електрическа и топлинна енергия и газ</b>	29 377	29 279	28 751	28 541
<b>Събиране, пречистване и доставяне на води</b>	15 592	15 547	15 564	15 579
<b>Строителство</b>	125 101	123 533	121 043	120 885
<b>Търговия; ремонт на автомобили и мотоциклети</b>	380 712	383 007	379 032	380 202
Търговия на едро и дребно с автомобили и мотоциклети, техническо обслужване и ремонт	34 120	33 899	33 441	33 546
Търговия на едро, без търговията с автомобили и мотоциклети	142 800	144 700	143 822	143 729
Търговия на дребно, без търговията с автомобили и мотоциклети	203 792	204 408	201 769	202 927
Търговия на дребно, без търговията с автомобилни горива и смазочни материали	191 709	192 244	189 827	191 311
Бизнес услуги (с изкл. на търговията, финансовите и застрахователни дейности)	529 639	556 715	534 242	525 139
<b>Транспорт, складиране и пощи - общо</b>	141 405	141 367	139 676	137 768
<b>Хотелиерство и ресторантьорство</b>	84 993	111 249	91 921	86 826
<b>Създаване и разпространение на информация и творчески продукти; Далекосъобщения - общо</b>	111 867	113 026	114 358	115 372
<b>Операции с недвижими имоти</b>	19 749	20 570	20 097	19 388
Юридически; счетоводни; консултантски; архитектурни; инженерни; рекламни и други професионални дейности	67 096	66 520	66 590	66 083
<b>Административни и спомагателни дейности</b>	104 529	103 983	101 600	99 702

Източник: Национален статистически институт

Профилът на заявените от работодателите работни места в периода първо тримесечие на 2022 г. и на 2023 г. (Фигура 7) дава възможност за анализ на търсенето на специалисти в предлаганите за обучение специалности в Стопански факултет на ЮЗУ “Неофит Рилски”. Търсенето на специалисти в сферата на Административните дейности е на шесто място и има намаляване на предлаганите работни места (-1 350), същата тенденция се забелязва, „Финансови и застрахователни дейности“ – 14-то място (-568), „Хуманно здравеопазване и социална работа” – 10-то място има нарастване на предлаганите работни места (264). За радост другите сфери, в които факултетът подготвя кадри, регистрират следното търсене, отчита се увеличение на предлаганите работни места в сравнение с първо тримесечие на 2023 г. спрямо същото тримесечие на

2022 г., „Държавно управление“ – 3-то място (2 506) и съответно „Хотелиерство и ресторантьорство“ - 2-ро място (-466).



**Фигура 7. Заявени свободни работни места на първичен пазар на труда по икономически дейности през януари-март на 2022 г. и 2023 г**

*Източник: Агенция по заетостта*

Данните за постъпилите на работа през първо тримесечие на 2022 г. и 2023 г. са представени в Таблица 3.

**Таблица 3. Характеристики на започналите работа през януари-март на 2023 г.**

	2022 г.	2023 г.	разлика
Жени	23 304	23 979	675
Без квалификация	17 233	18 851	1 618
Над 50 г.	12 678	12 547	-131
Специалисти	12 851	12 393	-458
Работническа професия	10 481	10 096	-385
Младежи до 29 г.	7 283	9 286	2 003

С висше образование	8 076	7 864	-212
Продължително безработни лица	3 965	3 397	-568
Хора с увреждания	1 365	1 328	-37
Регистрирани пенсионери започнали работа	158	353	195
Регистрирани заети лица започнали работа	247	187	-60
Регистрирани учащи се започнали работа	53	76	23

*Източник: Агенция по заетостта*

Анализът на постъпилите на работа през януари-март на 2023 г. (Таблица 3) показва, че е наличен минимален ръст спрямо регистрираното през същия период на 2022 г. – от 40 565 души през 2022 г. на 41 340 през 2023 г. Този факт би могъл да бъде интерпретиран на фона на увеличаващите се кризи в страната, което води до нестабилна икономическа среда в сравнение с предходната 2022 година. Контекст подкрепен и от данните за намаляването през 2023 г. на продължително безработните (-568). Регистрираният спад на постъпилите на работа е наличен и по отношение на тези с висше образование – от 8 076 лица през 2022 г. на 7 864 през 2023 г. Това намаление на постъпилите на работа е средно за разглеждания период в сравнение с другите относителни групи:

- С работническа професия – от 10 481 на 10 096 лица;
- Специалисти – от 12 851 на 12 393 лица;
- Без квалификация – от 17 233 на 18 851 лица.

**13.06.2023 г.**

**Изготвили: 1.**

**гр. Благоевград**

**2.**

**/гл. ас. д-р Миглена Тренчева/**